

CATALÀ

Hermen Anglada-Camarasa

Els anys de París

Museu de Maricel

Carrer de Fonollar, s/n. Sitges

Del 20 al 30 de juny / De l'1 al 10 d'octubre
De dimarts a diumenge, de 10 a 19 h

De l'1 de juliol al 30 de setembre
De dimarts a diumenge, de 10 a 20 h

Visites guiades / Tallers / Activitats

Consulteu tarifes i programa complet
Tel. 93 894 03 64 (ext. 1)

museusdesitges@diba.cat
www.museusdesitges.cat

20 de juny - 10 d'octubre de 2021



Consorci del
Patrimoni
de Sitges

Museus
de Sitges



Ajuntament
de Sitges



Diputació
Barcelona

XARXA MUSEUS ART
CATALUNYA



Amb la col·laboració de:
Generalitat de Catalunya
Departament de Cultura

Hermen Anglada-Camarasa

Els anys de París

Hermen Anglada-Camarasa, establert a París a les acaballes del segle XIX, hi creà un estil propi plenament lligat al postimpressionisme més modern. Això el convertí en molt poc temps en un dels pintors joves més famosos del món.

Quan exposà els fruits d'aquest nou estil a la Sala Parés de Barcelona, a la primavera del 1900, Santiago Rusiñol li comprà dos olis extraordinaris, tot i les seves dimensions reduïdes. Des d'aquell moment, formen part de les col·leccions del Cau Ferrat.

L'exposició que ara presentem, integrada en l'Any Anglada-Camarasa amb què la Generalitat de Catalunya commemora el cent cinquantè aniversari del seu naixement, se centra exclusivament en obres pertanyents a aquests primers anys del seu èxit internacional. És el primer cop que s'exposen a Catalunya la major part de les litografies que Anglada-Camarasa va fer aleshores, amb una clara voluntat d'experimentació i sense cap motivació comercial.



Escena de restaurant nocturn de París
París, cap al 1899
Oli sobre taula

Museu del Cau Ferrat, Sitges. Col·lecció Santiago Rusiñol

L'Anglada-Camarasa del tombant de segle a París s'havia format en l'entorn del grup dels nabís, pintors postimpressionistes que es van denominar a ells mateixos amb aquesta paraula, que significa "profeta" o "il·luminat" en hebreu. Anglada no es va limitar a pintar com ho feien Pierre Bonnard, Édouard Vuillard o Maurice Denis, sinó que va donar a aquesta línia del postimpressionisme una visió absolutament personal.

Anteriorment, a Catalunya havia fet un paisatgisme d'un detallisme extrem, i ara, a París, trencava del tot amb els detalls i la fidelitat a les aparences externes, fonent les seves imatges amb taques de colors molt intensos. Es tracta d'un llenguatge que sintetitza les composicions, on sovint algunes figures gairebé desapareixen. D'altres es reconeixen, però amb un tractament del color fora del món aparent.



Figures (esbós per a *El Casino de París*)
París, cap al 1900-1901
Oli sobre taula

Biblioteca-Museu Víctor Balaguer, Vilanova i la Geltrú



Dones amb barret
París, cap al 1900
Oli sobre taula

Col·lecció particular, Barcelona



Visió nocturna parisenca

París, cap al 1899

Oli sobre taula

Museu del Cau Ferrat, Sitges. Col·lecció Santiago Rusiñol

Conèixer Albert de Belleruche significà per a Anglada poder experimentar amb la litografia, un art que abans desconeixia. Belleruche, a més, es movia en el món de Singer Sargent i de Toulouse-Lautrec, i va fer d'Anglada i la seva dona d'aleshores –la pintora Isabelle Beaubois– magnífics retrats litogràfics presents en aquesta exposició.

Les litografies que Anglada va fer al taller de Belleruche no consta que es comercialitzessin. Sembla que Anglada només les va fer per gust, però els resultats van ser extraordinaris. Mai no se n'havia exposat a Catalunya un conjunt tan gran com el que apareix en aquesta mostra.

A París, Anglada-Camarasa tingué la sort de fer amistat amb el pintor peruà Carlos Baca-Flor, que era una mica més gran que ell. Baca-Flor ja feia un cert temps que era allà, i també havia passat per Roma. De fet, els temes nocturns de la Belle Époque que a Anglada li van donar tan ràpidament fama internacional, els va conèixer sota el guiatge del peruà, assidu dels cabarets, els restaurants i els teatres, on tot seguit Anglada desenvolupà aquell llenguatge seu tan personal.

Baca-Flor acabà essent un retratista molt cotitzat que va tenir clients de màxim nivell arreu del món. Quan Anglada tornà a França com a exiliat, en guanyar Franco la Guerra Civil, es retrobaren a París i van fer plans que el ràpid esclat de la Segona Guerra Mundial va frustrar.



Champs Elysées

París, 1904

Oli sobre taula

Museu de Montserrat. Abadia de Montserrat

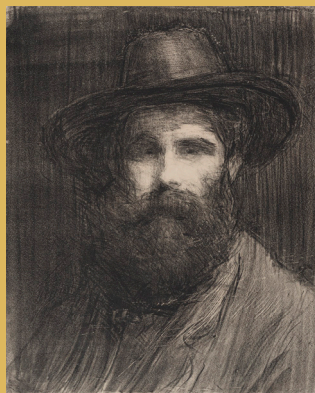


Retrat de dona amb barret

París, cap al 1902

Litografia sobre paper

Biblioteca de Catalunya,
Barcelona



Albert de Belleruche

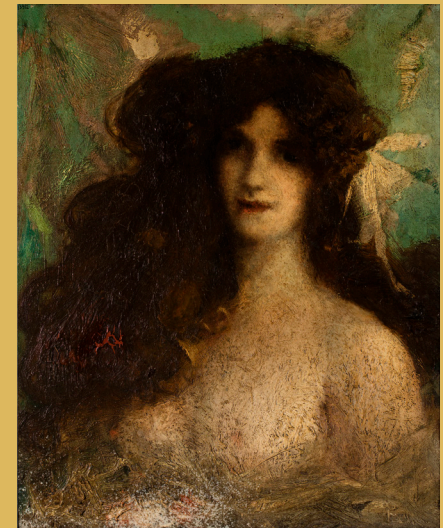
(Swansea, Gal·les, Regne Unit, 1864 – Rustington, West Sussex, Anglaterra, 1944)

Retrat d'Hermen Anglada-Camarasa

París, cap al 1900

Litografia sobre paper

MNAC - Museu Nacional d'Art de Catalunya, Barcelona. Donació del comte William de Belleruche, fill de l'artista, 1956



Carlos Baca-Flor

(Islay, Arequipa, Perú, 1867 – Neuilly-sur-Seine, França, 1941)

Beatriu amb el cabell lliure, 1901

Oli sobre tela

Museu de Terrassa