

*#SitgesAnytime*

**ESTUDI DADES  
TURÍSTIQUES  
SITGES  
2023**

**#sitgesdades2023**



# ÍNDEX

<b>1</b>	<b>INTRODUCCIÓ</b> .....	<b>3</b>
	OBJECTIU DE L'ESTUDI 2023.....	3
	ESTRUCTURA DE L'ESTUDI. CUSTOMER JOURNEY .....	3
	FONTS D'EXTRACCIÓ DE DADES I DESCRIPCIÓ METODOLÒGICA.....	4
<b>2</b>	<b>CONSULTES PRÈVIES AL VIATGE REBUDES AL WEB DE TURISME DE SITGES</b> .....	<b>5</b>
	PROCEDÈNCIA DE LES CONSULTES I COMPARATIU .....	5
	PROCEDÈNCIA DE LES CONSULTES.....	5
	COMPARATIVA ANUAL.....	5
	INTERESSOS. ASPECTES CONSULTATS .....	6
	INTERESSOS. ASPECTES CONSULTATS.....	6
<b>3</b>	<b>DADES D'OCCUPACIÓ HOTELERA I COMPARATIVA</b> .....	<b>7</b>
	OCUPACIÓ SOBRE PLACES OFERTES PER MESOS.....	7
	COMPARATIVA PER MESOS.....	8
	ESTADA MITJANA PER MESOS .....	9
	COMPARATIVA PER MESOS.....	10
	COMPARATIVA D'OCCUPACIÓ SOBRE PLACES OFERTES I ESTADA MITJANA 2023 .....	11
	PERNOCTACIONS .....	12
	COMPARATIVA PER MESOS.....	13
	PREU MITJÀ .....	14
	COMPARATIVA PER MESOS.....	15
<b>4</b>	<b>CONSULTES A LES OFICINES D'INFORMACIÓ TURÍSTICA</b> .....	<b>16</b>
	PROCEDÈNCIA DE LES CONSULTES I COMPARATIVA .....	16
	PROCEDÈNCIA DE LES CONSULTES.....	16
	COMPARATIVA ANUAL.....	17
	INTERESSOS. ASPECTES CONSULTATS .....	18
	COMPARATIVA ANUAL.....	18
<b>5</b>	<b>ÍNDEX DE REPUTACIÓ EN LÍNIA DE LA COMARCA DEL GARRAF</b> .....	<b>19</b>
<b>6</b>	<b>MERCATS</b> .....	<b>20</b>
<b>7</b>	<b>CONCLUSIONS</b> .....	<b>21</b>
<b>8</b>	<b>ANNEX</b> .....	<b>23</b>
	FITXA TÈCNICA.....	23

# 1. INTRODUCCIÓ

L'aposta per un model turístic sostenible és un eix clau en la gestió de la regidoria de Turisme de l'Ajuntament de Sitges. En aquesta línia de desenvolupament sostenible i intel·ligent, al llarg de l'any 2023 s'han dut a terme o consultat diferents estudis per conèixer el perfil del turisme i de les persones visitants de Sitges amb la idea de poder ajustar al màxim els futurs plans d'accions. A través de l'anàlisi de dades, s'introdueix la intel·ligència de mercat en l'operativa de presa de decisions. En l'estudi 2023 s'han analitzat menys camps que en exercicis anteriors, en un procés de reestructuració del Sistema d'Intel·ligència Turística de Sitges que vol culminar el seu projecte al 2026 amb una nova eina de gestió per al municipi i amb l'objectiu que es converteixi no només en una font consultiva, sinó també predictiva.

## OBJECTIU DE L'ESTUDI

Aquest document recull les principals conclusions de l'anàlisi de diferents fonts de dades d'àmbit turístic amb els següents objectius:

- Tenir informació contrastada i veraç del que està passant des d'un punt de vista turístic al municipi.
- Prendre decisions de futur basant-se en realitats i no en intuïcions.
- Poder avaluar les accions, extreure'n conclusions i validar-les o optar per d'altres, segons les necessitats.
- Transferir aquesta informació al sector privat i a la població en general com un exercici de transparència.
- Dotar el sector també d'informació i dades perquè les emprin en la gestió de les seves empreses o negocis.

En definitiva, la voluntat d'aquest informe és ser una eina que ens permeti actuar i argumentar per a una millor gestió turística de la destinació i el municipi.

## ESTRUCTURA DE L'ESTUDI. CUSTOMER JOURNEY

L'informe s'ha estructurat a partir del cicle del costumer journey ("diari de la persona viatgera"). Recull dades de les diferents etapes que conformen el procés de 360º del viatge, des del moment en què algú comença a pensar en un possible desplaçament fins que s'ha decidit, l'ha gaudit i l'ha compartit.



## FONTS D'EXTRACCIÓ DE DADES I DESCRIPCIÓ METODOLÒGICA

### 1. GOOGLE ANALYTICS

És una eina gratuïta de l'empresa Google creada per monitorar el tràfic d'un web i obtenir-ne informes detallats. Aquest servei ens ajuda a entendre millor el rendiment del lloc [www.sitgesanytime.com](http://www.sitgesanytime.com).

A més de dades com el nombre de visites, Google Analytics també ofereix un registre detallat de les dades demogràfiques de l'audiència, incloent-hi la seva procedència, edat i interessos.

És una eina utilitzada en el màrqueting digital per obtenir diferents indicadors com ara el seguiment d'usuaris exclusius, el rendiment del segment d'usuaris, els continguts visitats, etc.

Les conclusions ens permeten dissenyar estratègies més eficaces per al posicionament i la utilitat del lloc web.

### 2. OFICINES DE TURISME - GESTOR ESTADÍSTIC DE LA GENERALITAT DE CATALUNYA

És una aplicació web gratuïta que la Direcció General de Turisme posa a l'abast de totes les oficines de turisme del territori per tal de facilitar la recollida d'informació relativa a les persones visitants.

Hí ha dos formats de sortida per extreure les dades:

- Els informes (predefinits) amb un format concret de taula i gràfic per a totes les variables del qüestionari.
- L'exportació (buidatge de les dades en format Excel). Des del Servei d'Informació i Difusió Turística també es pot accedir a la base de dades del gestor mitjançant una aplicació anomenada CUB d'enquestes. Les oficines usuàries poden requerir qualsevol mena d'informe que necessitin amb relació a les dades pròpies o bé les dades d'un determinat territori.

### 3. OCUPACIÓ HOTELERA - TOURISM DATA SYSTEM

Tourism Data System és una plataforma en línia que dota l'Observatori del Departament d'Innovació Turística d'Eurecat d'una eina tecnològica per mesurar l'ocupació hotelera a les comarques de Barcelona.

La metodologia consisteix en enquestes directes als allotjaments adherits al sistema, i també en línia, reforçada amb CATI (Computer Assisted Telephone Interview). El nivell de resposta efectiva correspon a tres quartes parts dels allotjaments. Els resultats estadístics són representatius del total de l'univers, les dades les processa l'analista de dades que treballa amb criteris estrictament matemàtics i estadístics i es tracten amb criteris de privadesa.

L'eina permet l'accés interactiu i la gestió d'informació estratègica sobre mercats per tal d'incrementar l'eficiència de la recollida de dades del sector privat i de la presa de decisions.

### 4. INDICADORS DE REPUTACIÓ EN LÍNIA

Dades extretes de l'informe Reputació turística online del Garraf elaborat per al LabTurisme de la Diputació de Barcelona. L'objectiu és quantificar la valoració agregada dels allotjaments, restaurants i atractius turístics de la destinació, a partir de les puntuacions publicades per les persones usuàries dins d'una selecció de les principals plataformes en línia de turisme.

## 2. CONSULTES PRÈVIES AL VIATGE REBUDES AL WEB DE TURISME DE SITGES

Informació extreta de les consultes rebudes a [www.sitgesanytime.com](http://www.sitgesanytime.com) de l'1 de gener al 31 de desembre de 2023. Eina utilitzada: **Google Analytics**.

### PROCEDÈNCIA DE LES CONSULTES I COMPARATIU

#### ANUAL

Durant el 2023 s'ha detectat en la pàgina web que gairebé la meitat de les consultes continuen sent del mercat nacional, amb un 58,3%.

El primer mercat internacional en nombre de consultes és França, amb un 11,2%, seguit del Regne Unit, que suposa el 8,1%, i Alemanya, amb un 5,4%.

Nacional	<b>58,3%</b>
França	<b>11,2%</b>
Regne Unit	<b>8,1%</b>
Alemanya	<b>5,4%</b>
EUA	<b>5,0%</b>
Països Baixos	<b>2,5%</b>
Bèlgica	<b>1,3%</b>
Irlanda	<b>1,2%</b>
Suïssa	<b>1,1%</b>
Canadà	<b>0,9%</b>

#### ESTIU 2023

**De l'1 de juny al 30 de setembre de 2023.** Durant l'estiu s'han detectat en la destinació que gairebé la meitat de les consultes les efectua el mercat nacional, amb un 47,2%, tot i que el seu pes és inferior a l'estiu del 2022 (55,47%).

El primer mercat internacional en nombre de consultes és França, amb un 9,1%, seguit del Regne Unit, que suposa el 6,2%, i Alemanya, amb un 4%.

Nacional	<b>47,2%</b>
França	<b>9,1%</b>
Regne Unit	<b>6,2%</b>
Alemanya	<b>4%</b>
EUA	<b>3,9%</b>
Països Baixos	<b>2%</b>
Bèlgica	<b>1%</b>
Irlanda	<b>0,9%</b>
Suïssa	<b>0,8%</b>
Canadà	<b>0,7%</b>

#### COMPARATIVA ANUAL

La comparativa s'ha realitzat de l'1 de gener al 31 de desembre de 2019, 2021, 2022 i 2023. A la classificació dels deu primers països, podem veure que **les quatre primeres posicions internacionals les ocupen els mateixos durant els quatre anys analitzats**. Com s'observa a la comparativa, les consultes al web el 2023 superen les dades anteriors a la pandèmia i són majoritàriament del mercat nacional, que estan per sobre del 58%. Per altra banda, hi ha països que tornen a aparèixer aquest 2023 tot i que de manera molt discreta, com el **Canadà**, i països clau com els **Estats Units** es van recuperant any rere any.

2019		2021		2022		2023	
Nacional	<b>56,22%</b>	Nacional	<b>62,30%</b>	Nacional	<b>58,3%</b>	Nacional	<b>58,3%</b>
França	<b>10,12%</b>	França	<b>14,66%</b>	França	<b>10,6%</b>	França	<b>11,2%</b>
EUA	<b>8,65%</b>	Regne Unit	<b>4,32%</b>	Regne Unit	<b>7,3%</b>	Regne Unit	<b>8,1%</b>
Regne Unit	<b>6,41%</b>	Alemanya	<b>3,69%</b>	EUA	<b>4,5%</b>	Alemanya	<b>5,4%</b>
Alemanya	<b>2,19%</b>	EUA	<b>3,41%</b>	Alemanya	<b>4,4%</b>	EUA	<b>5,0%</b>
Països Baixos	<b>1,14%</b>	Xina	<b>1,22%</b>	Països Baixos	<b>1,7%</b>	Països Baixos	<b>2,5%</b>
Argentina	<b>1,14%</b>	Suïssa	<b>1,09%</b>	Irlanda	<b>1,1%</b>	Bèlgica	<b>1,3%</b>
Canadà	<b>1,11%</b>	Països Baixos	<b>1,05%</b>	Suïssa	<b>1,0%</b>	Irlanda	<b>1,2%</b>
Irlanda	<b>0,95%</b>	Bèlgica	<b>0,82%</b>	Bèlgica	<b>0,7%</b>	Suïssa	<b>1,1%</b>
Bèlgica	<b>0,88%</b>	Irlanda	<b>0,75%</b>	Xina	<b>0,4%</b>	Canadà	<b>0,9%</b>

## INTERESSOS. ASPECTES CONSULTATS

Referent als interessos, coincideixen tant el nacional com l'internacional en l'agenda d'activitats de Sitges.

### ANUAL

#### Top 5 Consultes

1. Agenda
2. Calendari
3. Jardins de Terramar
4. Planifica el teu viatge
5. Mercats

#### Top 3 Nacional

1. Agenda
2. Planifica el teu viatge
3. Jardins de Terramar

#### Top 3 Internacional

1. Calendari
2. Agenda
3. Mercats

### ESTIU (DE L'1 DE JUNY AL 30 DE SETEMBRE DE 2023)

Pel que fa als interessos durant l'estiu, coincideixen tant el nacional com l'internacional en l'agenda d'activitats i el calendari anual de Sitges.

#### Top 5 Consultes

1. Calendari
2. Planifica el teu viatge
3. Agenda
4. Jardins de Terramar
5. Mercats

#### Top 3 Nacional

1. Agenda
2. Jardins de Terramar
3. Calendari

#### Top 3 Internacional

1. Calendari
2. Mercats
3. Agenda

### COMPARATIVA ANUAL

La comparativa s'ha realitzat de l'1 de gener al 31 de desembre de 2019, 2021, 2022 i 2023.

	2019	2021	2022	2023
1	AGENDA	SEGURETAT I COVID-19	CALENDARI	CALENDARI
2	CALENDARI	AGENDA	CARNAVAL	AGENDA
3	PLATGES	CALENDARI	AGENDA	JARDINS DE TERRAMAR
4	ELS 10 PRINCIPALS	CASETES DEL GARRAF	PLANIFICA EL TEU VIATGE	PLANIFICA EL TEU VIATGE
5	ALLOTJAMENT	PARC DEL GARRAF	MERCATS	MERCATS

### COMPARATIVA DE L'ESTIU

La comparativa s'ha dut a terme de l'1 de juny al 30 de setembre de 2019, 2021, 2022 i 2023.

	2019	2021	2022	2023
1	PLATGES	SEGURETAT I COVID-19	VOLTANTS	CALENDARI
2	AGENDA	FESTA MAJOR	FESTA MAJOR	PLANIFICA EL TEU VIATGE
3	PARC DEL GARRAF	CASETES DEL GARRAF	PLATGES	AGENDA
4	FESTA MAJOR	PLATGES	TRANSPORTS	JARDINS DE TERRAMAR
5	GASTRONOMIA	FESTIVALS I ESDEVENIMENTS	RESTAURANTS	MERCATS

### 3. DADES D'OCUPACIÓ HOTELERA I COMPARATIU

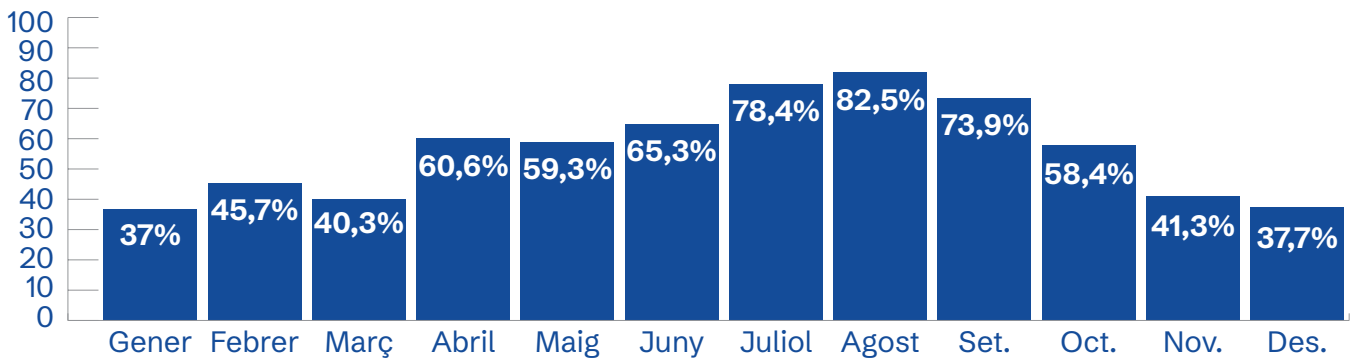
Dades anonimitzades facilitades pels mateixos allotjaments de la destinació a la plataforma Tourism Data System durant el període de l'1 de gener al 31 de desembre de 2023. En el cas de Sitges, l'eina només permet analitzar els hotels, ja que no hi ha suficient volum de càmpings per anonimitzar les dades. Eina utilitzada: Tourism Data System.

Les dades generals d'ocupació hotelera al 2023 han suposat una **ocupació mitjana d'un 58,90%, amb una estada mitjana de 2,8 nits, un total de 958.383 pernотacions i un preu mitjà de 141,95 euros**, totes elles una mica superiors que les dades del 2022.

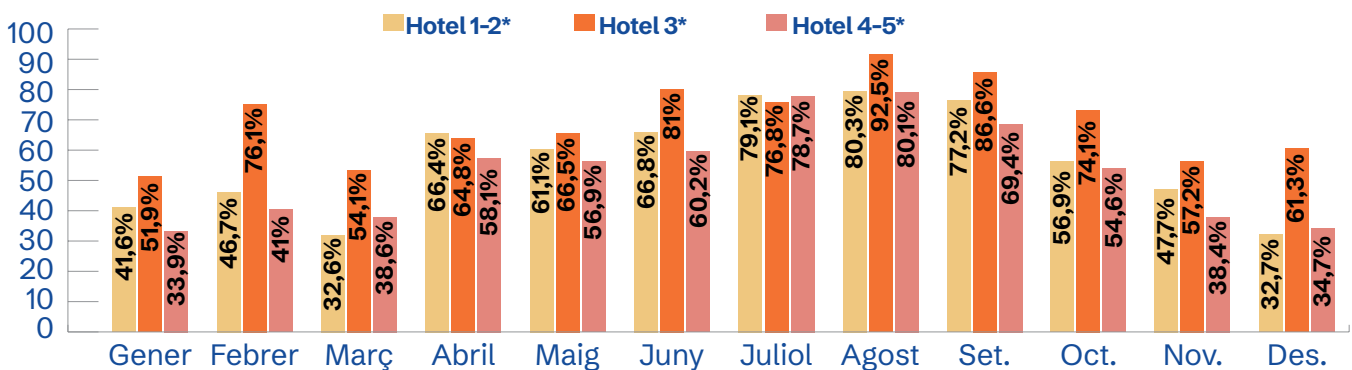
	OCUPACIÓ	%VAR 2022-2023	ESTADA MITJANA	%VAR 2022-2023	PERNOCTACIONS	%VAR 2022-2023	PREU
<b>2023</b>	<b>58,90%</b>	<b>1,9%</b>	<b>2,8</b>	<b>3,7%</b>	<b>958.383</b>	<b>5,6%</b>	<b>141,95 €</b>
2022	57,80%		2,7		907.218		126,99 €

#### OCUPACIÓ SOBRE PLACES OFERTES PER MESOS

L'ocupació mitjana al mes d'**agost** és del **82,5%**, i a **juliol** del **78,4%**, una mica més alta que al **setembre**, quan ha arribat al **73,90%**. El mes d'**agost** ha estat el **millor** de tot l'any en les diferents categories d'hotels, i el de més baixa ocupació, el **gener**, amb un **37%**.



L'ocupació **més alta** de la temporada per categories és a l'**agost** amb un **92,4%** dels **hotels de tres estrelles**. També ressalta l'ocupació dels **hotels de tres estrelles** al mes de **febrer**, arribant al **76,1%** de mitjana.

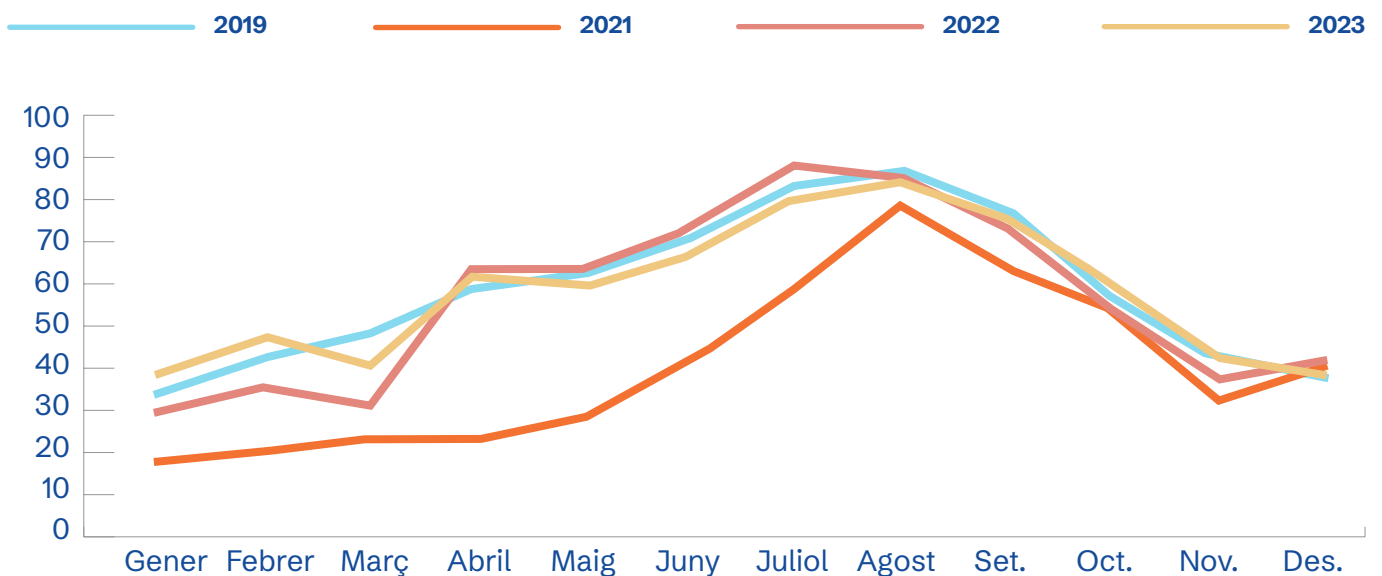


## COMPARATIVA PER MESOS

El percentatge anual d'ocupació sobre places ofertes de 2023 és superior en un 1,9% respecte al 2022, i és inferior a les de 2019 en un -0,2%. Els mesos de 2023 amb una ocupació sobre places ofertes són superiors als mesos de gener, febrer, octubre i desembre tant respecte al 2022 com al 2019. Per tant, l'ocupació es reparteix més entre els 12 mesos de l'any, tot i que la temporada turística està clarament marcada.

	2019	2021	%VAR 2019- 2021	2022	%VAR 2021- 2022	%VAR 2019- 2022	2023	%VAR 2022- 2023	%VAR 2019- 2023
GENER	32,3	16,5	-48,9%	27,7	67,9%	-14,2%	37	33,6%	14,6%
FEBRER	41,2	18,9	-54,1%	34,2	81,0%	-17,0%	45,7	33,6%	10,9%
MARÇ	46,9	22,3	-52,5%	30,1	35,0%	-35,8%	40,3	33,9%	-14,1%
ABRIL	57,2	22,8	-60,1%	61,9	171,5%	8,2%	60,6	-2,1%	5,9%
MAIG	61,6	26,1	-57,6%	61,7	136,4%	0,2%	59,3	-3,9%	-3,7%
JUNY	68,4	40,1	-41,4%	71,4	78,1%	4,4%	65,3	-8,5%	-4,5%
JULIOL	81,6	56,6	-30,6%	86,7	53,2%	6,3%	78,4	-9,6%	-3,9%
AGOST	84,8	77,1	-9,1%	84,3	9,3%	-0,6%	82,5	-2,1%	-2,7%
SET	75,5	62,7	-17,0%	71,7	14,4%	-5,0%	73,9	3,1%	-2,1%
OCT	55,6	52,2	-6,1%	52,8	1,1%	-5,0%	58,4	10,6%	5,0%
NOV	40,9	31,2	-23,7%	35,8	14,7%	-12,5%	41,3	15,4%	1,0%
DES	37,4	41	9,6%	40,9	-0,2%	9,4%	37,7	-7,8%	0,8%
<b>ANUAL</b>	<b>59</b>	<b>42,4</b>	<b>-28,1%</b>	<b>57,8</b>	<b>36,3%</b>	<b>-2,0%</b>	<b>58,9</b>	<b>1,9%</b>	<b>-0,2%</b>

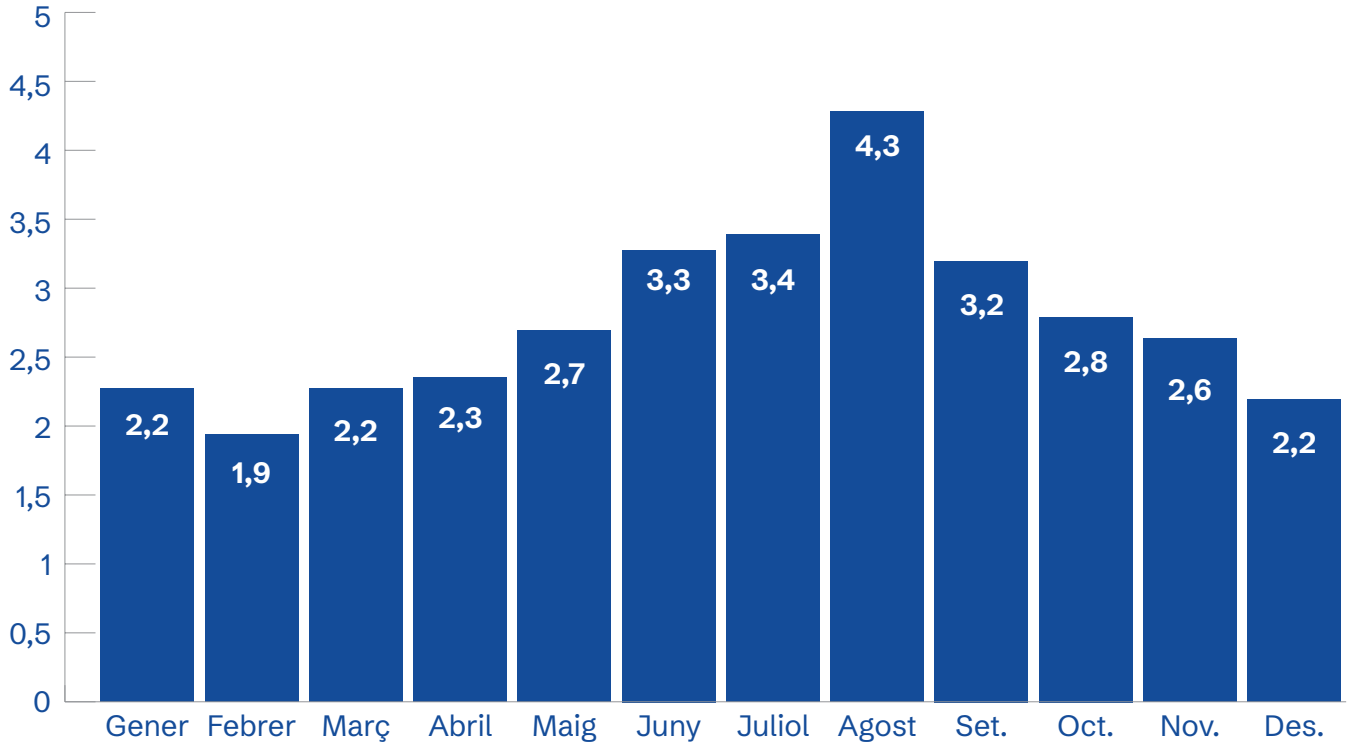
## COMPARATIU OCUPACIÓ



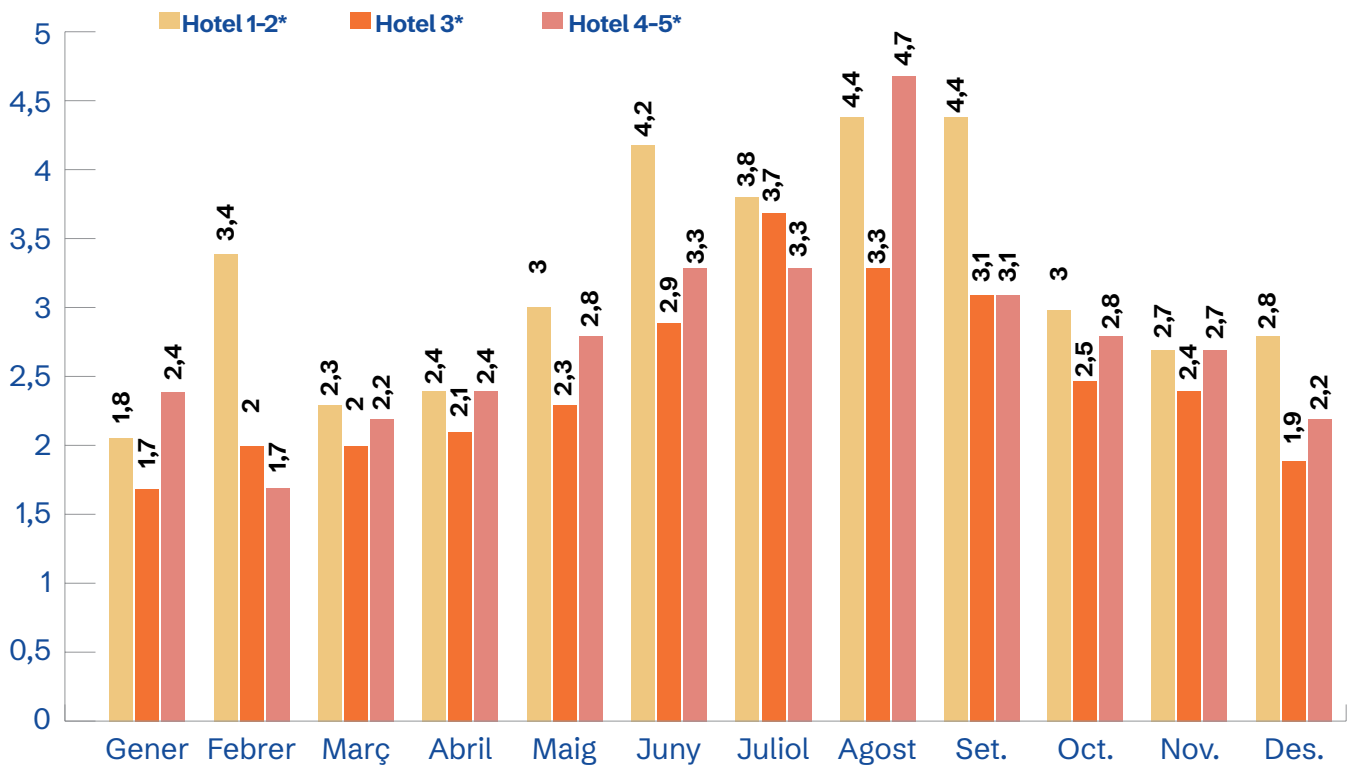


## ESTADA MITJANA PER MESOS

L'estada mitjana més baixa correspon al mes de febrer, amb 1,9 nits, i la més alta al mes d'agost, amb 4,32 nits. L'estada mitjana més llarga és a l'agost en hotels de quatre i cinc estrelles, amb 4,7 nits.



## ESTADA MITJANA PER CATEGORIA D'HOTEL



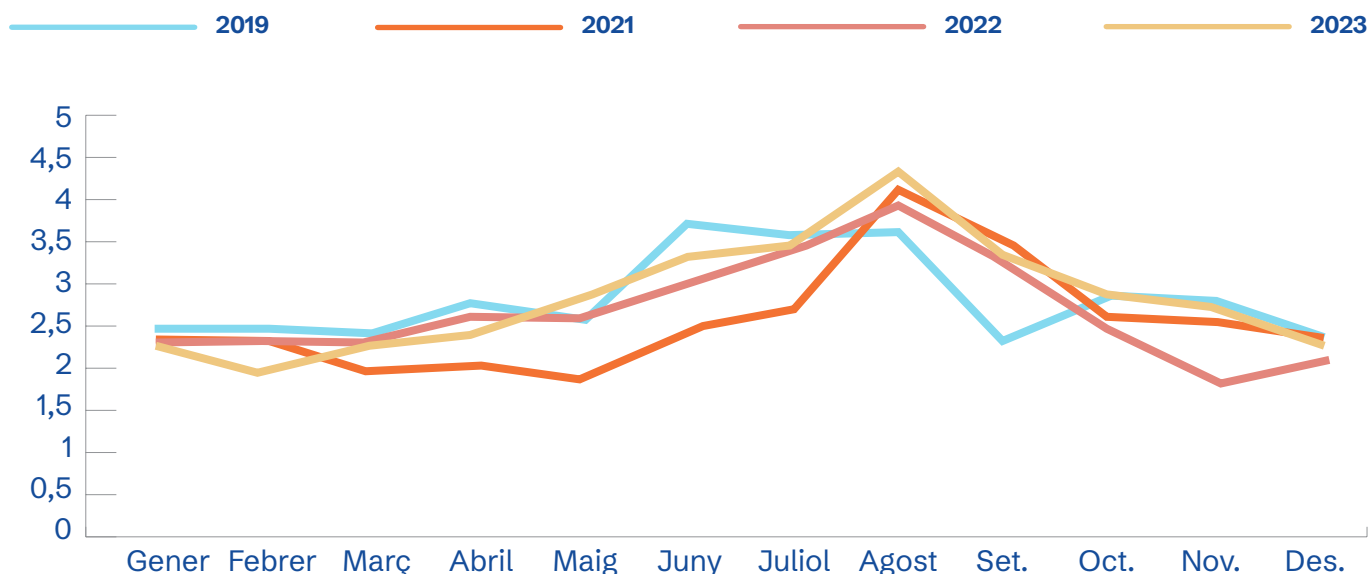
## COMPARATIVA PER MESOS

L'estada mitjana anual és un +3,7% superior a la del 2022 i igual que la de 2019; situant-se a 2,80.

El mes que té estades mitjanes més llargues és l'agost, amb 4,32; a més, supera l'estada mitjana del mateix mes al 2022, que va ser de 4 nits. En canvi, l'estada mitjana més curta del 2023 va ser al febrer, amb 1,91 nits. En canvi, l'estada mitjana més curta del 2022 va ser al mes de novembre, amb 1,76 nits.

	2019	2021	%VAR 2019- 2021	2022	%VAR 2021- 2022	%VAR 2019- 2022	2023	%VAR 2022- 2023	%VAR 2019- 2023
GENER	2,38	2,30	-3,4%	2,25	-2,2%	-5,5%	2,21	-1,8%	-7,1%
FEBRER	2,40	2,26	-5,8%	2,26	0,0%	-5,8%	1,91	-15,5%	-20,4%
MARÇ	2,33	1,89	-18,9%	2,23	18,0%	-4,3%	2,22	-0,4%	-4,7%
ABRIL	2,75	1,94	-29,5%	2,57	32,5%	-6,5%	2,37	-7,8%	-13,8%
MAIG	2,53	1,77	-30,0%	2,58	45,8%	2,0%	2,75	6,6%	8,7%
JUNY	3,68	2,41	-34,5%	2,95	22,4%	-19,8%	3,31	12,2%	-10,1%
JULIOL	3,56	2,67	-25,0%	3,36	25,8%	-5,6%	3,47	3,3%	-2,5%
AGOST	3,60	4,11	14,2%	4	-2,7%	11,1%	4,32	8,0%	20,0%
SET	2,32	3,47	49,6%	3,29	-5,2%	41,8%	3,28	-0,3%	41,4%
OCT	2,88	2,53	-12,2%	2,38	-5,9%	-17,4%	2,8	17,6%	-2,8%
NOV	2,78	2,50	-10,1%	1,76	-29,6%	-36,7%	2,69	52,8%	-3,2%
DES	2,29	2,31	0,9%	2,1	-9,1%	-8,3%	2,24	6,7%	-2,2%
ANUAL	2,80	2,60	-7,1%	2,7	3,8%	-3,6%	2,80	3,7%	0,0%

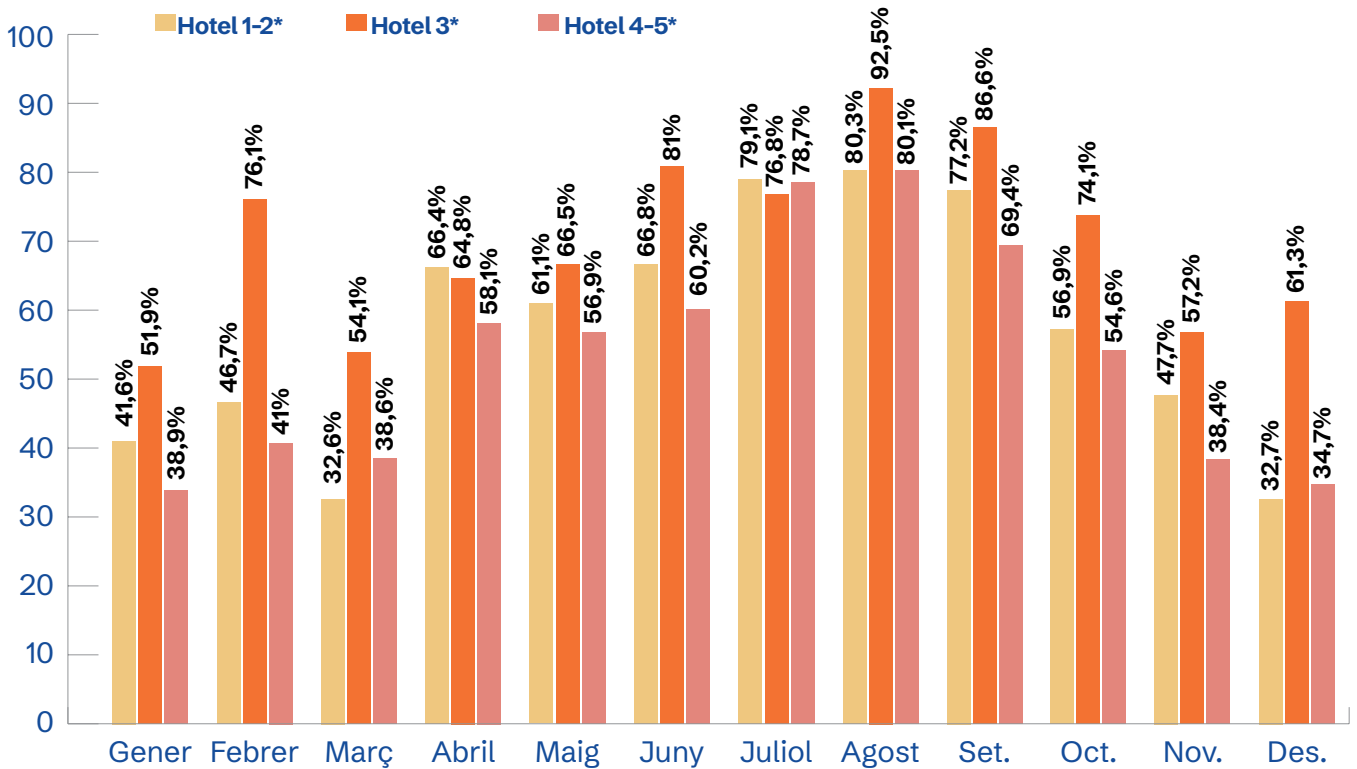
## COMPARATIU OCUPACIÓ



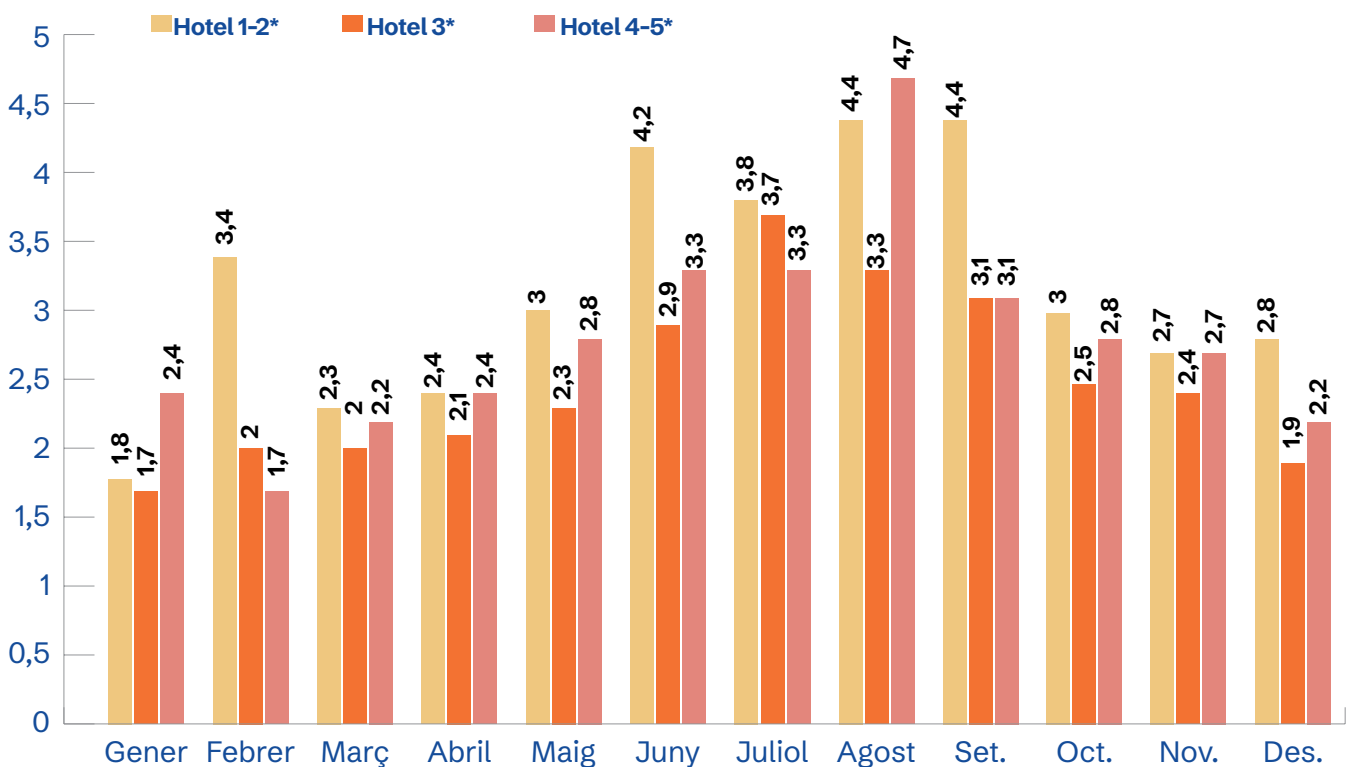
## COMPARATIVA D'OCUPACIÓ SOBRE PLACES OFERTES I ESTADA MITJANA 2023

Els hotels de **tres estrelles** tenen una ocupació sobre places ofertes major, a excepció del mes de juliol. No obstant, els **hotels de tres estrelles** tenen també una estada mitjana més curta.

### OCUPACIÓ SOBRE PLACES OFERTADES I PER CATEGORIA D'HOTEL

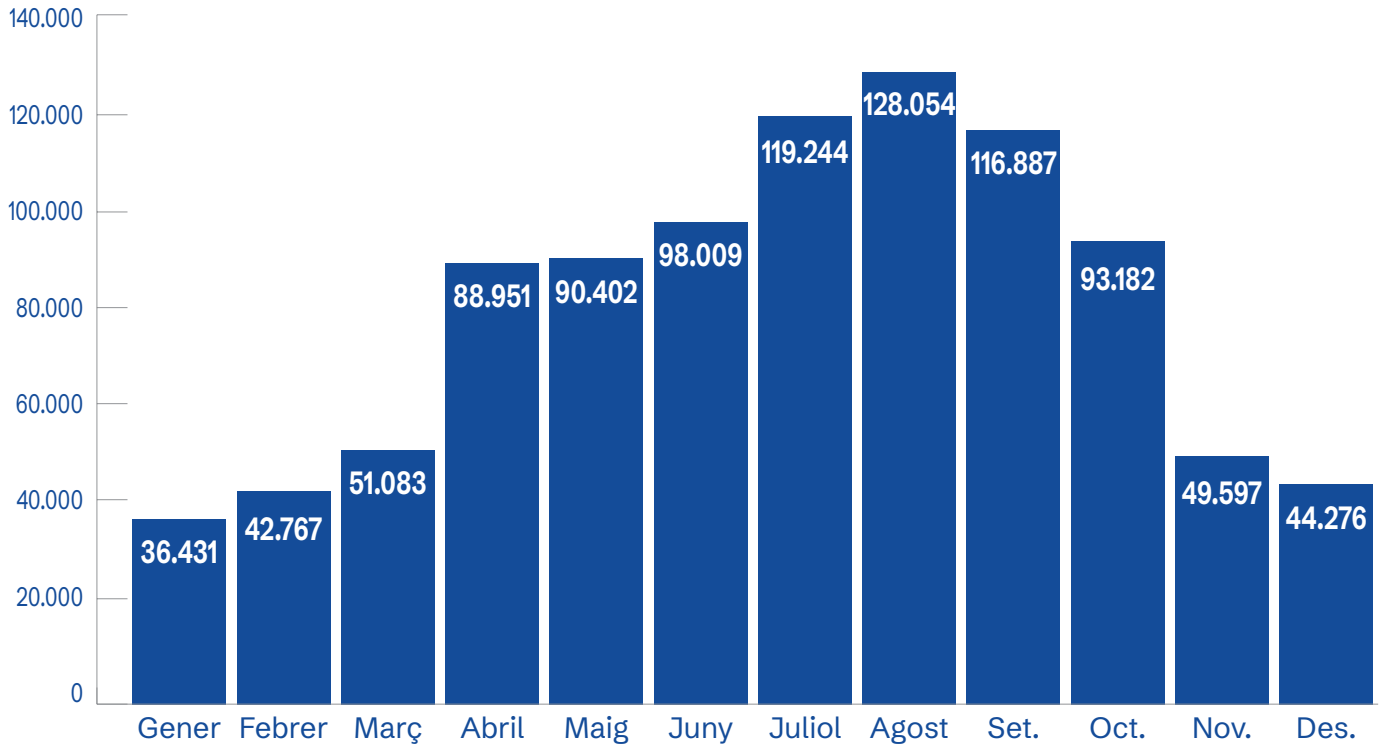


### ESTADA MITJANA PER CATEGORIA D'HOTEL

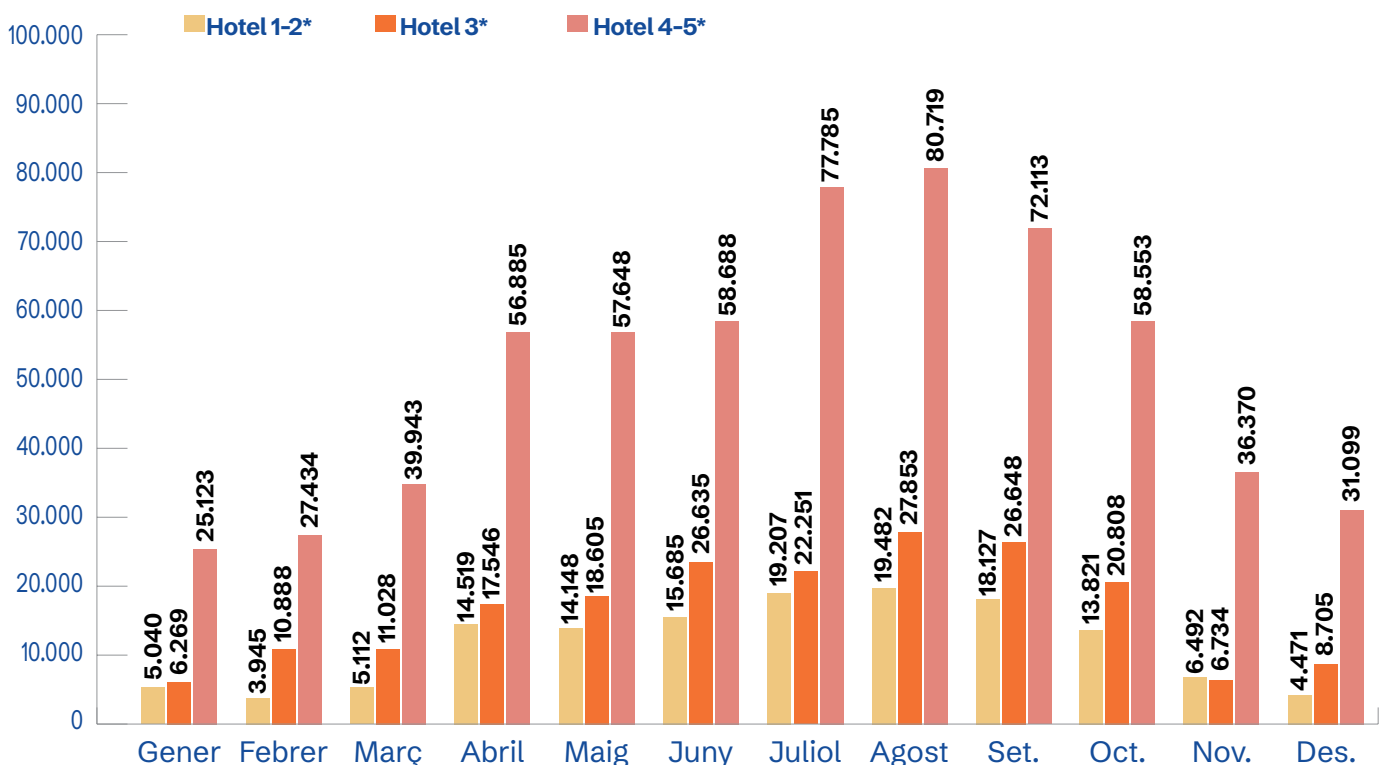


## PERNOCTACIONS

El mes amb més pernoctacions és **l'agost, 128.054**, seguit del juliol, amb 119.244, molt similars a les de setembre, 116.887. La categoria d'hotel amb **més pernoctacions són els hotels de quatre i cinc estrelles, una tendència que es manté durant tots els mesos de l'any**. En canvi el mes amb menys pernoctacions és el gener, que suma un total de 36.431.



## COMPARATIVA DE PERNOCTACIONS PER CATEGORIA D'HOTEL



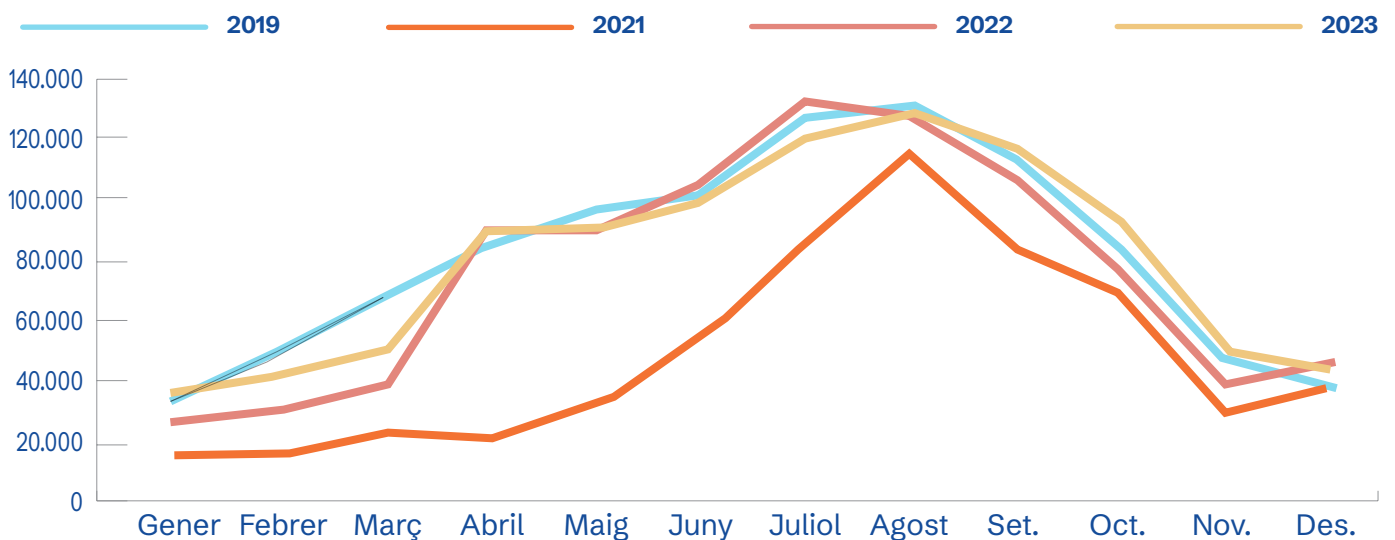
### COMPARATIVA PER MESOS

**El percentatge de pernoctacions del 2023 ja supera les del 2022 (+5,6%), a excepció dels mesos de juny (-6,4%), juliol (-9,5%) i desembre (-4,7%). Per contra, tot i que les dades del 2023 no superen les del 2019 (-1,6%), sí que el nombre de pernoctacions és superior de setembre a desembre; de fet, destaca aquest últim mes, que suma fins a un **+15,5%**.**

A l'espera de les xifres del 2024, sí que podria semblar que la destinació està assolint la desestacionalització i l'ocupació es reparteix cada vegada més durant tots els mesos de l'any.

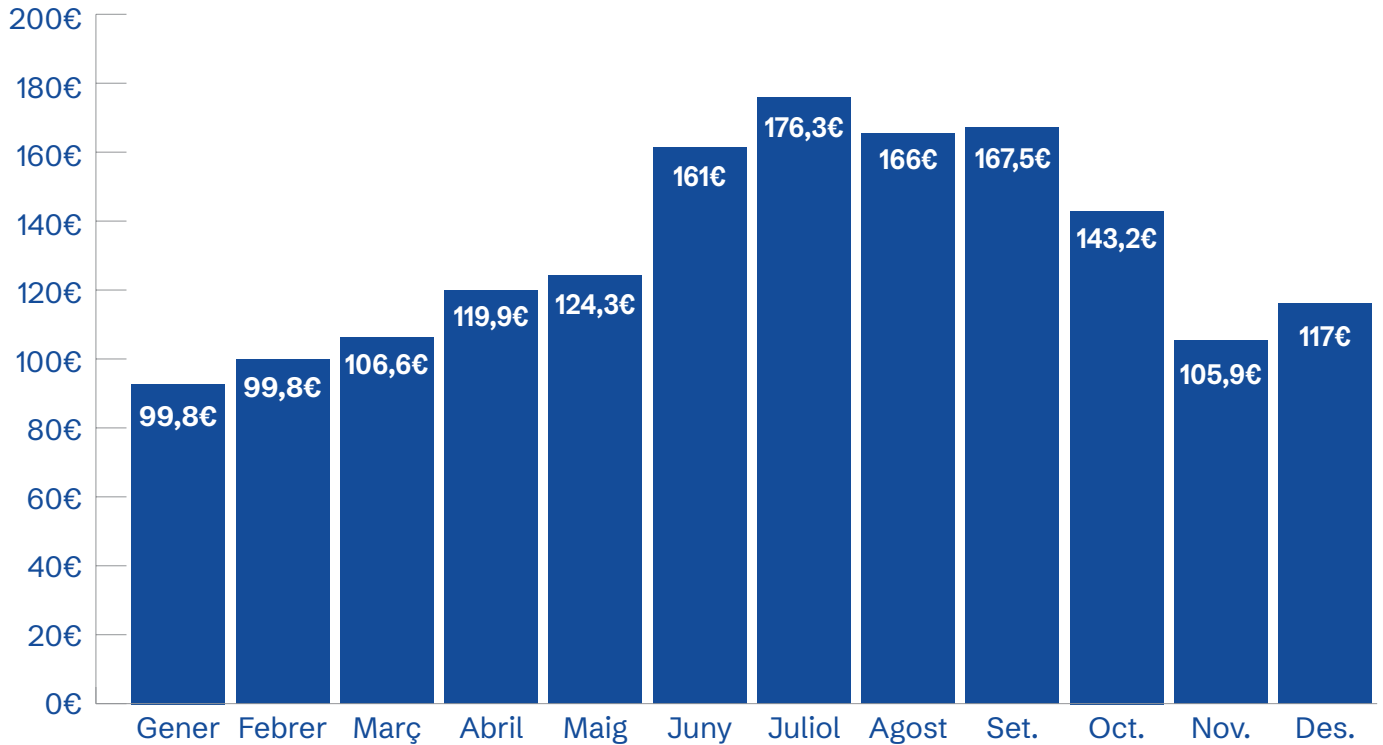
	2019	2021	%VAR 2019-2021	2022	%VAR 2021-2022	%VAR 2019-2022	2023	%VAR 2022-2023	%VAR 2019-2023
GENER	32.638	14.429	-55,8%	26.638	84,6%	-18,4%	36.431	36,8%	11,6%
FEBRER	48.711	15.818	-67,5%	30.710	94,1%	-37,0%	42.267	37,6%	-13,2%
MARÇ	68.992	22.200	-67,8%	38.151	71,9%	-44,7%	51.083	33,9%	-26,0%
ABRIL	84.065	20.344	-75,8%	88.963	337,3%	5,8%	88.951	0,0%	5,8%
MAIG	94.940	31.588	-66,7%	88.914	181,5%	-6,3%	90.402	1,7%	-4,8%
JUNY	102.217	54.810	-46,4%	104.740	91,1%	2,5%	98.009	-6,4%	-4,1%
JULIOL	126.107	84.977	-32,6%	131.725	55,0%	4,5%	119.244	-9,5%	-5,4%
AGOST	130.986	116.616	-11,0%	129.005	10,6%	-1,5%	128.054	-0,7%	-2,2%
SET	112.929	85.341	-24,4%	106.053	24,3%	-6,1%	116.887	10,2%	3,5%
OCT	84.995	68.462	-19,5%	76.110	11,2%	-10,5%	93.182	22,4%	9,6%
NOV	48.750	29.351	-39,8%	39.730	35,4%	-18,5%	49.597	24,8%	1,7%
DES	38.330	38.567	0,6%	46.479	20,5%	21,3%	44.276	-4,7%	15,5%
<b>ANUAL</b>	<b>973.660</b>	<b>582.503</b>	<b>-40,17%</b>	<b>907.218</b>	<b>55,7%</b>	<b>-6,8%</b>	<b>958.383</b>	<b>5,6%</b>	<b>-1,6%</b>

### COMPARATIU OCUPACIÓ

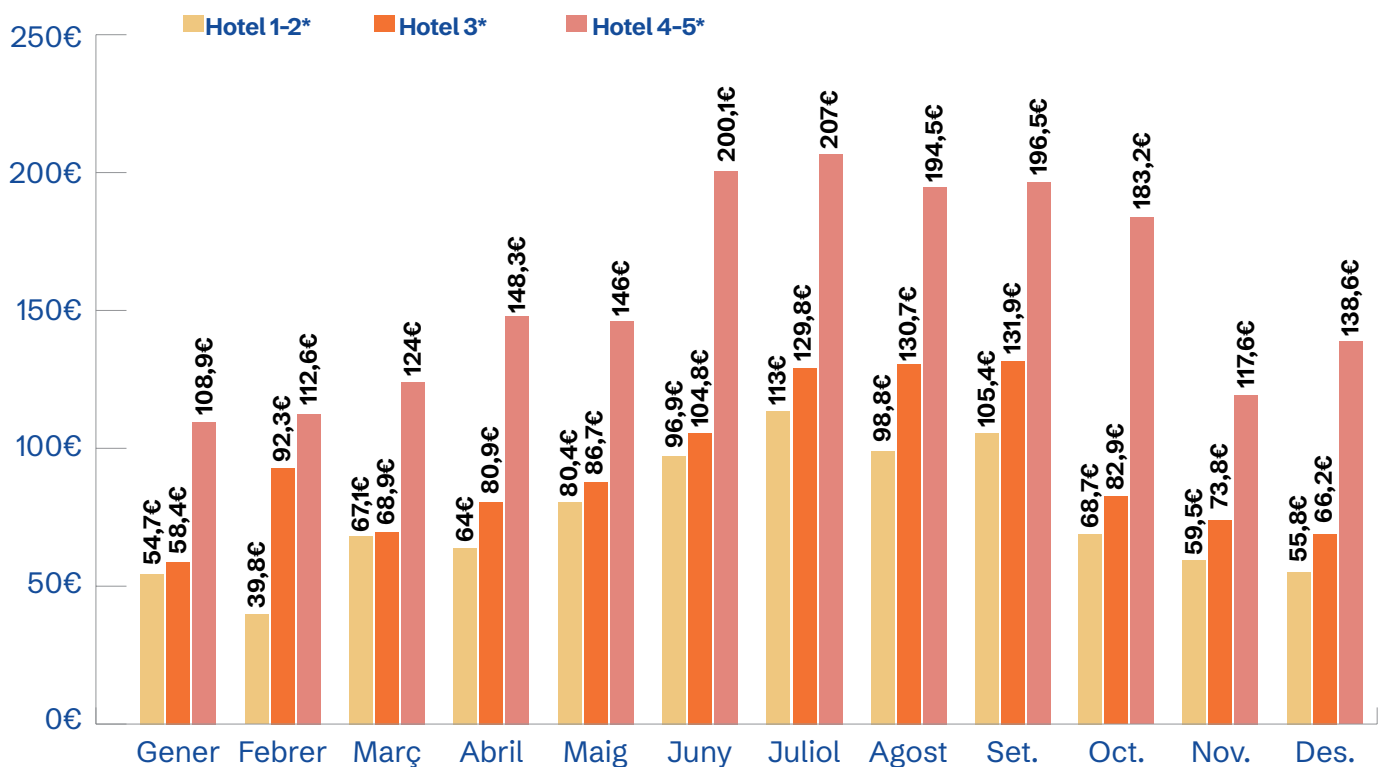


## PREU MITJÀ

Al mes de **juliol** és quan el preu mitjà té el seu punt àlgid, amb **176,33 euros** per habitació/nit, i el preu mitjà més baix es dona al mes de gener, amb 92,92 euros. En els hotels de quatre i cinc estrelles, el preu mitjà més alt és al mes de **juliol**, amb **207,09 euros**.



## PREU MITJÀ PER CATEGORIA D'HOTEL

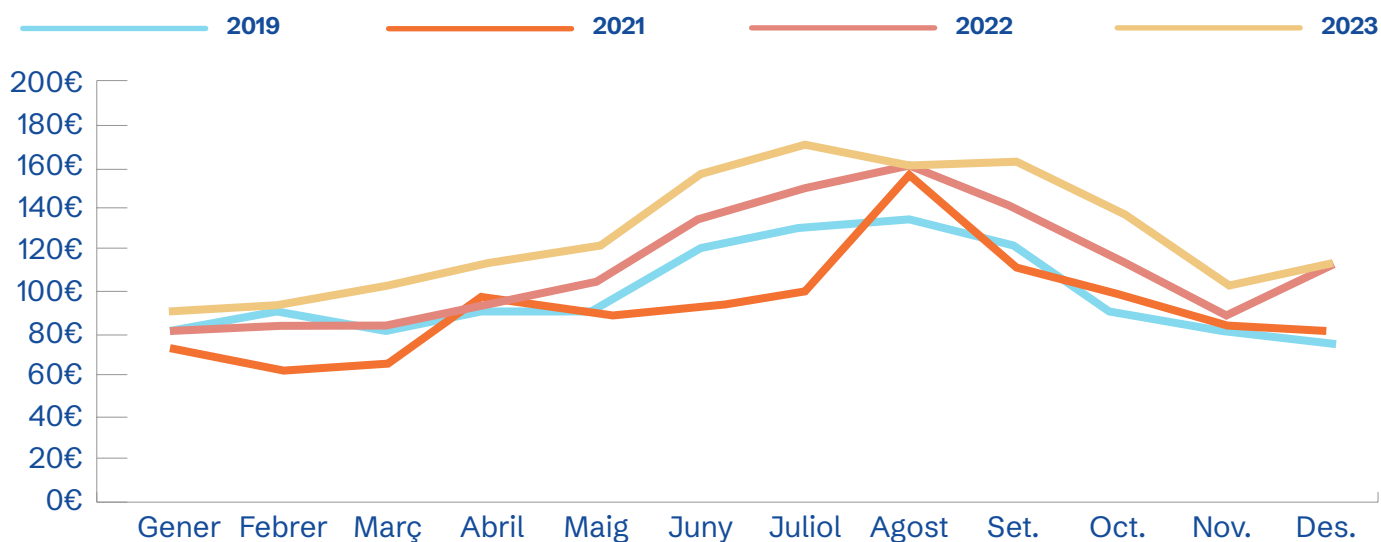


## COMPARATIVA PER MESOS

El preu mitjà del 2023 és superior al del 2019 (+28,3%). On el diferencial és més acusat és al mes de **desembre**, amb un **+52,6%**, en què passem d'un preu mitjà de 110,64 euros a 141,95 euros. Si prenem com a referència el 2022, l'augment de preus és d'un +11,8% de mitjana, tot i que excepcionalment el mes d'agost cau un -0,9%.

	2019	2021	%VAR 2019- 2021	2022	%VAR 2021- 2022	%VAR 2019- 2022	2023	%VAR 2022- 2023	%VAR 2019- 2023
GENER	85,54 €	75,13 €	-12,2%	82,72 €	10,1%	-3,3%	92,92 €	12,3%	8,6%
FEBRER	96,05 €	66,04 €	-31,2%	86,84 €	31,5%	-9,6%	99,80 €	14,9%	3,9%
MARÇ	85,56 €	70,48 €	-17,6%	87,60 €	24,3%	2,4%	106,61 €	21,7%	24,6%
ABRIL	95,71 €	99,98 €	4,5%	94,70 €	-5,3%	-1,1%	119,97 €	26,7%	25,3%
MAIG	95,33 €	94,09 €	-1,3%	108,18 €	15,0%	13,5%	124,35 €	14,9%	30,4%
JUNY	124,92 €	94,74 €	-24,2%	140,84 €	48,7%	12,7%	161,09 €	14,4%	29,0%
JULIOL	133,87 €	104,02 €	-22,3%	153,58 €	47,6%	14,7%	176,33 €	14,8%	31,7%
AGOST	139,60 €	161,98 €	16,0%	167,48 €	3,4%	20,0%	166,00 €	-0,9%	18,9%
SET	127,29 €	117,56 €	-7,6%	142,50 €	21,2%	11,9%	167,59 €	17,6%	31,7%
OCT	93,98 €	100,23 €	6,7%	118,43 €	18,2%	26,0%	143,28 €	21,0%	52,5%
NOV	84,97 €	86,14 €	1,4%	89,80 €	4,2%	5,7%	105,95 €	18,0%	24,7%
DES	76,69 €	84,38 €	10,0%	116,62 €	38,2%	52,1%	117,03 €	0,4%	52,6%
ANUAL	110,64 €	110,62 €	0,0%	126,99 €	14,8%	14,8%	141,95 €	11,8%	28,3%

## COMPARATIU PREU MITJÀ



## 4. CONSULTES ATESES A LES OFICINES D'INFORMACIÓ TURÍSTICA

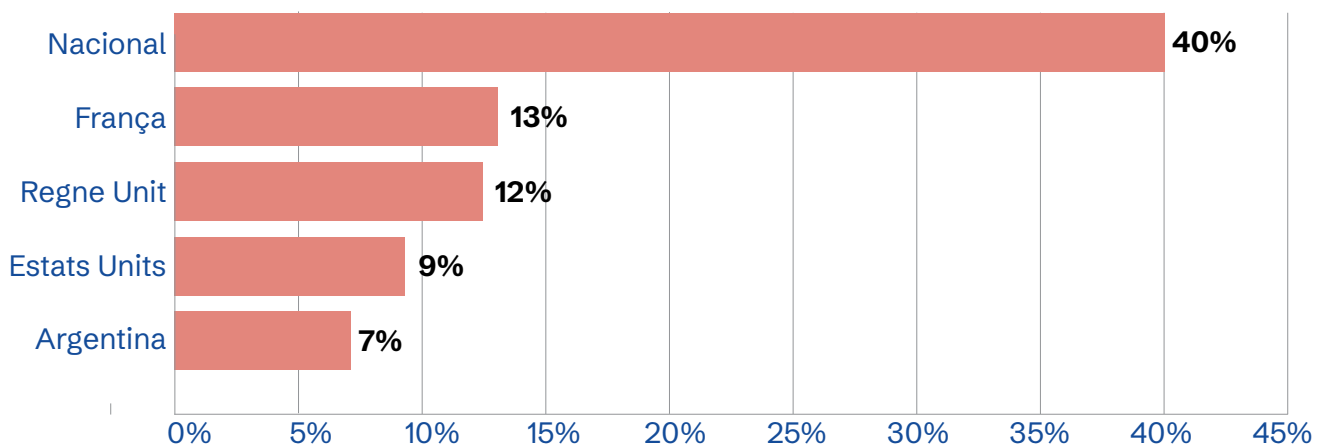
Informació extreta de les dues oficines d'informació turística de l'Ajuntament de Sitges durant el període de l'1 de gener al 31 de desembre de 2023. Eina utilitzada: Eina gestora facilitada per la Generalitat de Catalunya:

- **Oficina d'Informació Turística**
- **Centre d'Atenció als Visitants de Can Milà**

### PROCEDÈNCIA DE LES CONSULTES I COMPARATIU

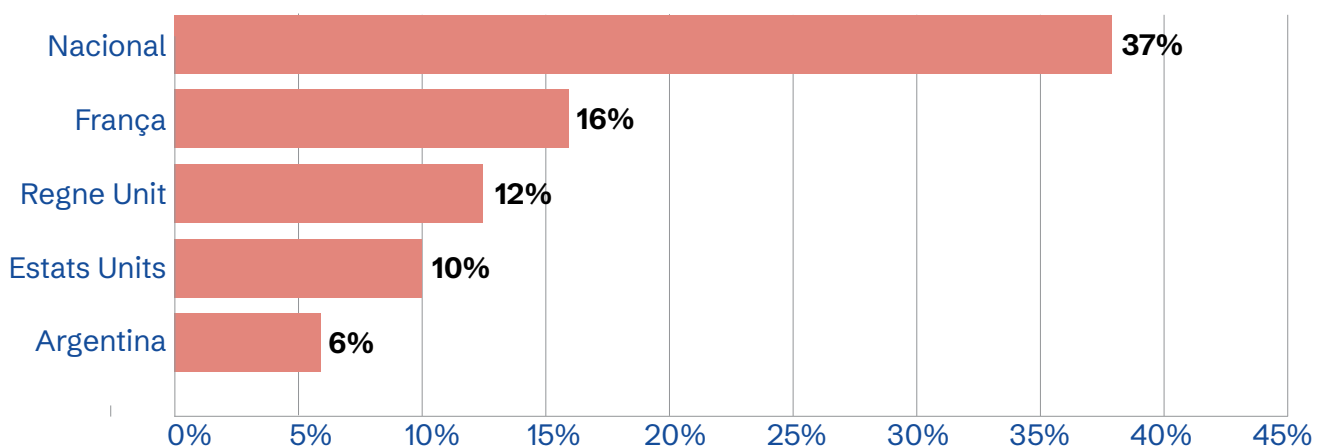
#### PROCEDÈNCIA DE LES CONSULTES - TOP 5

El mercat nacional suposa un 40% (un 58,3% de les visites al web). El primer mercat internacional és França. En aquest cas representa el 13%, seguit de Regne Unit (12%), Estats Units (9%) i Argentina (7%). Per tant, la proporció dels mercats es manté en la mateixa línia que les consultes prèvies al web.



#### ESTIU - TOP 5 (DE L'1 DE JUNY AL 30 DE SETEMBRE DE 2023)

El mercat nacional suposa un 37% de les consultes a les oficines de turisme; aquest mateix mercat genera el 47,2% de les visites al web. El primer mercat internacional és el francès. En aquest cas representa el 16%, seguit de Regne Unit (12%), Estats Units (10%) i Argentina (6%). La proporció dels mercats es manté en la mateixa línia que les consultes prèvies. Per tant, durant els mesos d'estiu guanya pes el mercat internacional.



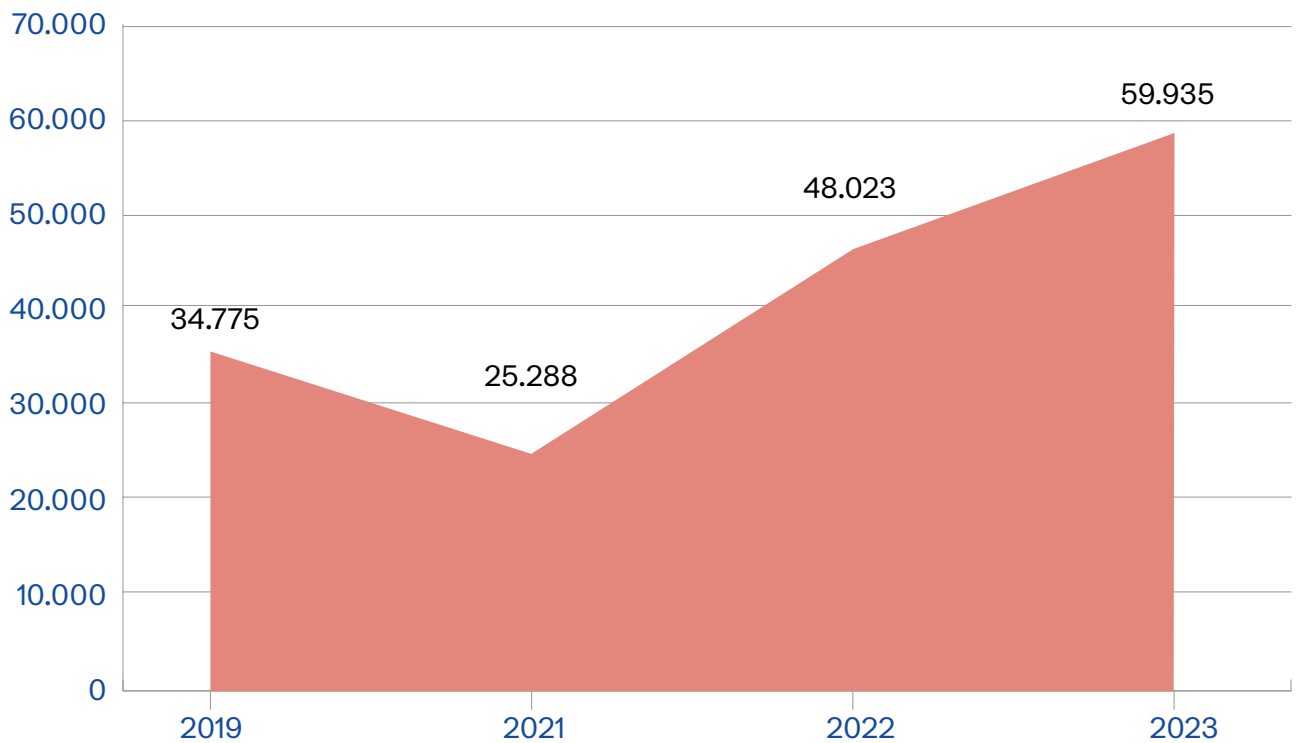


## COMPARATIU ANUAL

La comparativa s'ha realitzat de l'1 de gener al 31 de desembre de 2019, 2021, 2022 i 2023. Tant a la taula com al gràfic es pot observar que al 2021 hi ha una caiguda respecte al 2019 del **-27,28%** de les persones ateses a les oficines de turisme, a conseqüència de la pandèmia de la covid-19. En canvi, al 2022 hi ha un augment respecte al 2021 del **+89,90%** i un diferencial de +38,10% en comparació amb el 2019. Al **2023** hi ha un augment tant respecte al **2022**, amb un **+24,80%**, com respecte al **2019**, amb un **+72,35%**.

	2019	2021	%VAR 2019- 2021	2022	%VAR 2021- 2022	%VAR 2019- 2022	2023	%VAR 2022- 2023	%VAR 2019- 2023
PERSONES ATESES	34.775	25.288	-27,28%	48.023	89,90%	38,10%	59.935	24,80%	72,35%

## PERSONES ATESES



## INTERESSOS. ASPECTES CONSULTATS I COMPARATIU

### INTERESSOS. ASPECTES CONSULTATS

Alguns dels aspectes més demandats a les oficines de turisme són “**Monuments i patrimoni**”, i “**Transport**”.

#### Top 5 Interessos ANUAL

1. Monuments i patrimoni
2. Transport
3. Museus i exposicions
4. Plànol d'orientació
5. Esdeveniments

#### Top 5 Interessos ESTIU

1. Monuments i patrimoni
2. Transport
3. Museus i exposicions
4. Plànol d'orientació
5. Platges

La comparativa s'ha realitzat de l'1 de gener al 31 de desembre de 2019, 2021, 2022 i 2023.

**Els 5 interessos principals** consultats es van repetint al llarg del període i “Plànol d'orientació” es manté en el primer lloc, a excepció del 2023 quan baixa a la quarta posició. Al 2023 torna a aparèixer “Esdeveniments”; en primer lloc apareix “Monuments i patrimoni”.

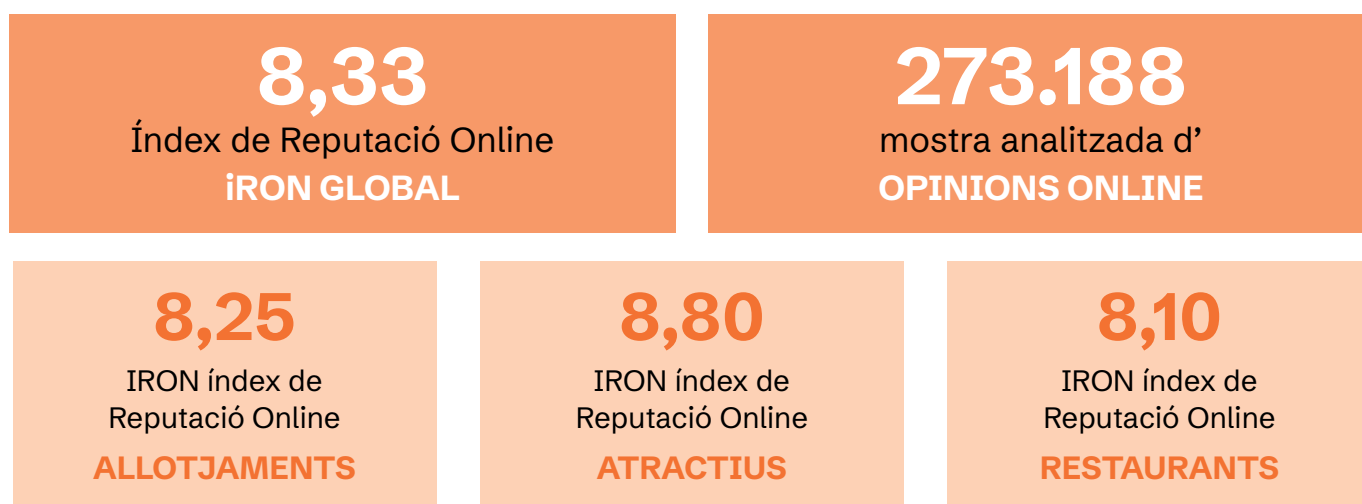
### TOP 5

	2019	2021	2022	2023
1	PLÀNOL D'ORIENTACIÓ	PLÀNOL D'ORIENTACIÓ	PLÀNOL D'ORIENTACIÓ	MONUMENTS I PATRIMONI
2	PLATGES	MUSEUS	MUSEUS	TRANSPORT
3	OCI	TRANSPORT	TRANSPORT	MUSEUS I EXPOSICIONS
4	TRANSPORT	PLATGES	OCI	PLÀNOL D'ORIENTACIÓ
5	AGENDA	ESDEVENIMENTS	RUTES TURÍSTIQUES	ESDEVENIMENTS

## 5. ÍNDEX DE REPUTACIÓ EN LÍNIA DE LA COMARCA DEL GARRAF

Dades de l'informe Reputació turística online 2023 Garraf - Labturisme - Diputació de Barcelona, amb opinions acumulades fins abril/juny del 2023. El resultat és fruit de **273.188 opinions** expressades voluntàriament per les persones usuàries en diferents plataformes turístiques, **de les quals 211.389 són específiques de Sitges.**

### RESUM DELS PRINCIPALS INDICADORS DEL GARRAF



### MOSTRA ANALITZADA D'OPINIONS

	2022	2023
	<p><b>65.205</b> mostra analitzada d' OPINIONS</p>	<p><b>273.188</b> mostra analitzada d' OPINIONS</p>
	<p>INDEX DE REPUTACIÓ ONLINE IRON</p>	
GLOBAL	<b>8,31</b>	<b>8,33</b>
ALLOTJAMENTS	<b>8,19</b>	<b>8,25</b>
ATRACTIUS	<b>8,79</b>	<b>8,80</b>
RESTAURANTS	<b>8,31</b>	<b>8,10</b>

Per tant podríem dir que l'índex de reputació en línia de la destinació s'ha mantingut al 2023 respecte del 2022, tot i que en alguns casos fins i tot ha augmentat alguna dècima.

## 6. MERCATS

### RESUM DE MERCATS ANUAL

MERCATS	CONSULTES PRÈVIES AL DESPLAÇAMENT	OCUPACIÓ HOTELERA	ESTADA MITJANA HOTELERA	PERNOCTACIONS HOTELERES	OFICINES DE TURISME
Nacional	58,3%	36,5%	2,5 nits	36,5%	40%
Internacional	41,7%	63,5%	3,1 nits	63,5%	60%

### PRINCIPALS MERCATS INTERNACIONALS

FRANÇA	11,2%	5,9%	3 nits	10,1%	13%
REGNE UNIT	8,1%	3%	3,4 nits	12,7%	12%
ALEMANYA	5,4%	5,6%	3,1 nits	9,5%	4%
ESTATS UNITS I CANADÀ	5%	4%	3 nits	6,8%	9%

### RESUM DE MERCATS A L'ESTIU

MERCATS	CONSULTES PRÈVIES AL DESPLAÇAMENT	OCUPACIÓ HOTELERA	ESTADA MITJANA HOTELERA	PERNOCTACIONS HOTELERES	OFICINES DE TURISME
Nacional	47,2%	30,2%	3,1 nits	30,3%	37%
Internacional	52,8%	69,8%	3,7 nits	69,7%	63%

### PRINCIPALS MERCATS INTERNACIONALS

FRANÇA	9,1%	8,3%	3,8 nits	11,1%	16%
REGNE UNIT	6,2%	12,3%	3,9 nits	16,4%	12%
ALEMANYA	4%	6,3%	4,2 nits	8,4%	4%
ESTATS UNITS I CANADÀ	3,9%	6,2%	3,4 nits	8,3%	10%

## 7. CONCLUSIONS

L'Informe de dades 2023 és un document que recull els principals indicadors turístics de Sitges i permet tenir una visió global de la situació del turisme en l'àmbit local. En línies generals, l'any 2023 ha estat un exercici que ha superat les xifres del 2022, i en alguns aspectes també les del 2019. L'informe destaca entre d'altres aspectes que s'han consolidat els principals mercats emissors; la temporada turística s'amplia al llarg de l'any amb una tendència cap a la desconcentració dels mesos d'estiu en favor de la primavera i la tardor; les oficines de turisme augmenten el nombre de persones usuàries i paral·lelament en l'àmbit online el web es consolida com la principal eina d'informació turística. A més a més, Sitges manté una bona reputació en línia segons es desprèn de les opinions de turistes i visitants. A continuació, apareixen els principals resultats per a cada un dels indicadors analitzats:

### DIVERSITAT DEL MERCAT INTERNACIONAL

França és el principal mercat internacional, seguit per Regne Unit, Alemanya i els Estats Units. Hi ha un interès creixent per part de països com ara els Països Baixos, Bèlgica i Irlanda, que, tot i representar un percentatge menor, mostren una tendència positiva. Referent a l'ocupació hotelera, el mercat internacional ja supera el nacional sobretot als mesos d'estiu. També és el mercat amb les estades mitjanes més llargues, i és l'**alemany** qui té l'estada mitjana més llarga, amb **4,2 nits** a l'estiu. En canvi, el que genera més pernoctacions és el **mercat anglès**, amb un 16,4%, també a l'època estival.

### AUGMENT DE CONSULTES I INTERESSOS

Les consultes al web **www.sitgesanytime.com** han superat les dades anteriors a la pandèmia, fet que indica una recuperació i un augment de l'interès per Sitges. Els temes més consultats inclouen l'**agenda d'activitats**, el **calendari d'esdeveniments** i els **Jardins de Terramar**, amb una variació entre mercat nacional i internacional. El mercat nacional continua sent el més important, i representa el 58,3% de les consultes prèvies al viatge rebudes al web de turisme. Aquest percentatge és consistent tant anualment com a l'estiu, tot i que baixa un xic durant la temporada alta. Les visites prèvies rebudes a **www.sitgesanytime.com** són un bon indicador dels mercats que més tard ens visitaran, com ara el **nacional, França, Regne Unit, Alemanya i Estats Units**; gairebé tots els podem veure entre els cinc principals de les oficines de turisme.

### CONSULTA A LES OFICINES DE TURISME

Les oficines de turisme de Sitges es posicionen com un element bàsic del viatge amb xifres d'usuaris rècord en el 2023. Les oficines detecten un interès dels usuaris similar als aspectes que es consulten online i un augment de visitants internacionals any rere any.

## DADES D'OCUPACIÓ HOTELERA POSITIVES

Si tenim en compte tot l'any, l'ocupació hotelera ha estat d'un 58,9% de mitjana, superior al 2022, amb un augment de les pernoctacions i un increment del **preu mitjà per nit a 141,95 euros**. Si parlem de preu mitjà per habitació doble, destaca el mes de **juliol, amb 176,33 euros**. Els mesos de juliol i agost continuen sent els de major ocupació, mentre que gener és el més baix.

## ESTADA MITJANA ESTABLE

L'estada mitjana ha correspost a 2,8 nits, i s'ha mantingut estable en relació amb el 2019, amb una lleugera millora respecte al 2022. L'agost és el mes amb l'estada més llarga, **4,32 nits**, especialment als hotels de quatre i cinc estrelles.

## REPUTACIÓ ONLINE SATISFACTÒRIA

La valoració en línia dels allotjaments, restaurants i atractius turístics de Sitges és positiva, el que indica una bona percepció per part de les persones visitants i una reputació sòlida en les principals plataformes turístiques.






## INFORMACIÓ I TRANSPARÈNCIA

L'estudi subratlla la importància de proporcionar informació fiable i contrastada per prendre decisions basades en dades reals, que ajudin tant al sector públic com privat a gestionar millor les seves accions i plans futurs.

## 8. ANNEX

FITXA TÈCNICA			
	XIFRES D'ALLOTJAMENT 2023		
	ALLOTJAMENTS	HABITACIONS	PLACES
5*	2	476	949
4*	12	978	2.439
3*	10	424	769
2*	8	136	247
1*	6	150	296
PENSIONS**	4	46	90
PENSIONS*	3	27	51
CÀMPINGS	2	746	2.238
APARTAMENTS TURÍSTICS	147	-	336
HABITATGES D'ÚS TURÍSTIC	1.741	-	7.834

## REGIDORIA DE TURISME DE L'AJUNTAMENT DE SITGES

 professionalsturisme@sitges.cat  +34 93 810 93 06  sitgesanytime.com  
 sitgesturisme  @TurismedeSitges  turismedesitges  Turisme Sitges Oficial

Amb el suport de:



Distincions:

